

**Prohlížeč XML faktur OTE**  
**Dokumentace pro externí uživatele**



---

## Obsah

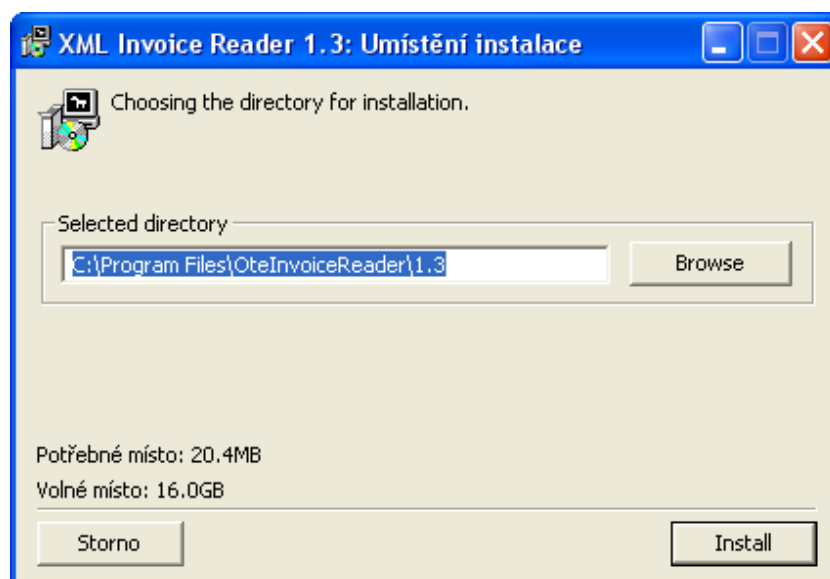
1	Instalace.....	3
2	Použití.....	5
2.1	Spuštění .....	5
2.2	Otevření souborů .....	6
2.3	Záložka přehled .....	6

# 1 Instalace

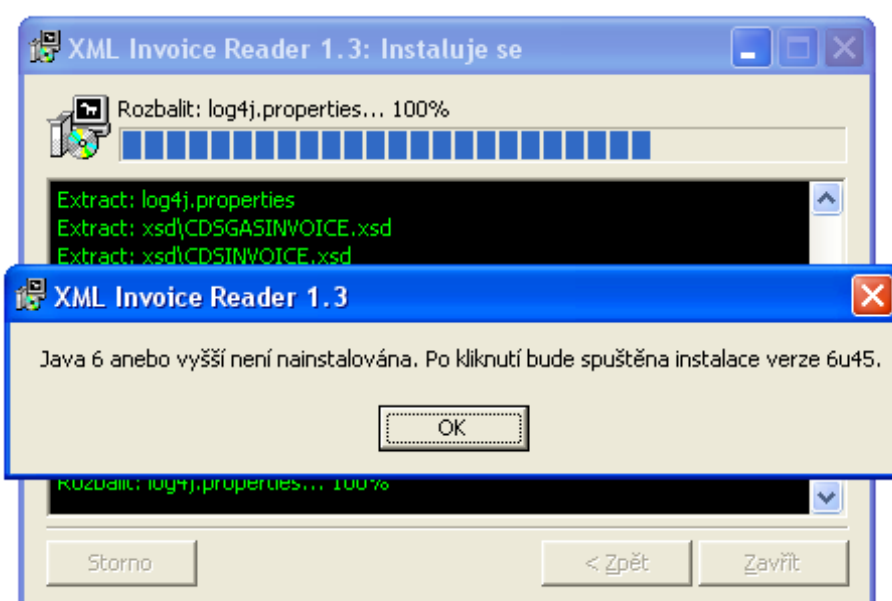
Aplikaci lze nainstalovat dvěma způsoby:

1. Rozbalením archivu OteInvoiceReader.zip do vybraného adresáře. Tato varianta předpokládá nainstalovaný Java runtime verze 1.6. Aplikaci je pak možné spouštět pomocí exe souboru (OteInvoiceReader.exe) nebo pomocí javovského archivu (příkaz pro spuštění z adresáře aplikace: `java -jar OteInvoiceReader.jar`).
2. Použitím instalačního souboru ProhlizecXMLFakturInstalator.exe. Tento způsob instalace umožňuje výběr instalačního adresáře, vytvoření odkazů ke spuštění a odinstalování ve standardním windows menu „Start/Programy/OteInvoiceReader“. Dále se kontroluje, zda je v systému nainstalována Java minimálně verze 1.6. Pokud tomu tak není, je zobrazena hláška „Java 1.6 anebo vyšší není nainstalována. Po kliknutí bude spuštěna instalace verze 6u45.“ s následným spuštěním oficiálního instalačního programu pro Oracle JRE.

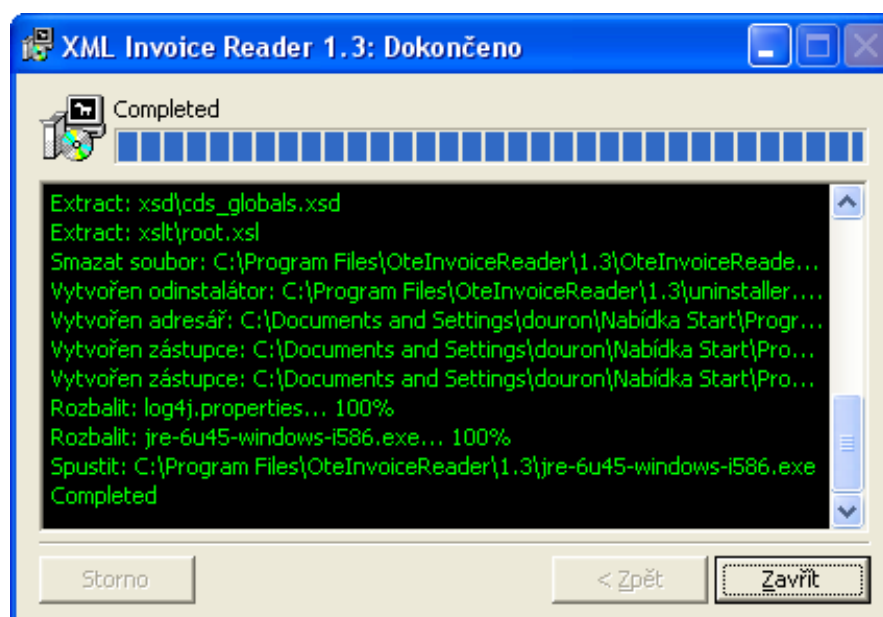
- Výběr instalačního adresáře



- Informace o nenalezení požadované verze běhového prostředí Java



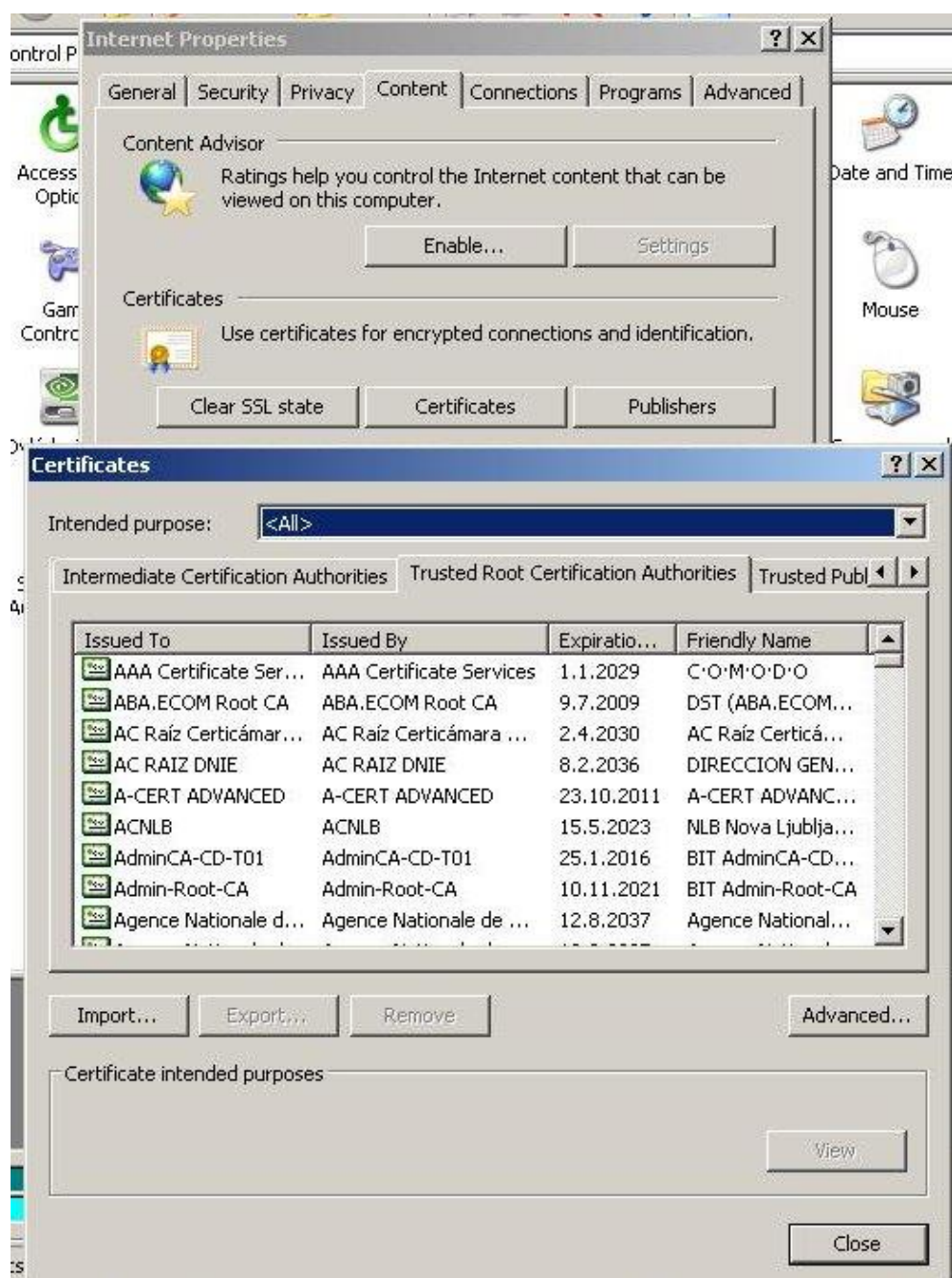
- Poslední obrazovka zobrazující informace o průběhu instalace



## 2 Použití

### 2.1 Spuštění

Pro běh aplikace je nutné mít nainstalovanu Javu verze 1.6 a vyšší. Pro ověření certifikátu, kterým byla xml faktura podepsána je nutné mít nainstalovány příslušné kořenové certifikáty vydávané certifikačními autoritami. Ty je možné získat např. zde <http://www.ica.cz/cz/menu/23/prace-s-certifikaty/korenove-certifikaty-i-ca/>. Aplikace je pak hledá ve standardním úložišti důvěryhodných certifikačních autorit. Pro práci s tímto úložištěm je možné využít nastavení „Možnosti Internetu“ (Start/Nastavení/Ovládací panel/Možnosti Internetu).



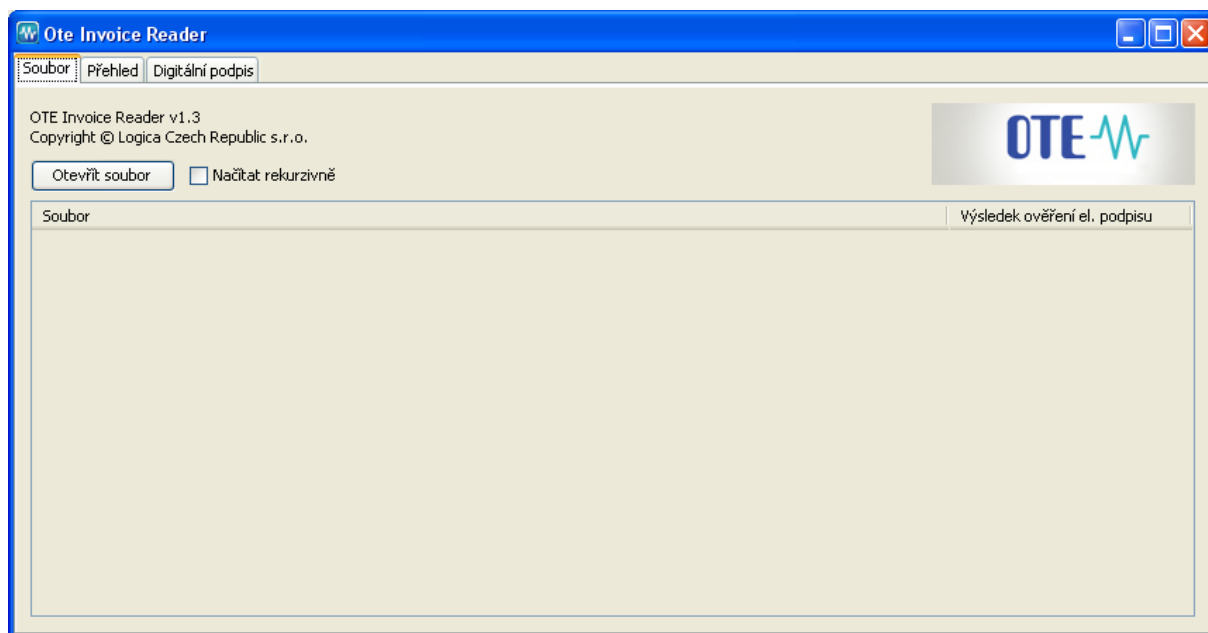
Po spuštění aplikace jsou automaticky načítány XML faktury z adresáře, do kterého je aplikace nainstalována.

## 2.2 Otevření souborů

Po kliknutí na tlačítko *Otevřít soubor* je otevřen standardní dialog pro výběr souborů. V něm je možné vybrat jednotlivé xml soubory nebo adresáře. Výběr souborů je možné zrušit tlačítkem *Storno*.

Kliknutím na tlačítko *Otevřít* jsou pak tyto vybrané soubory dále zpracovávány a je ukázán progress dialog, který tento celý průběh zobrazuje.

V případě vybrání adresáře se načítají xml soubory, které obsahuje. Při zvolené možnosti *Načítat rekurzivně* se načítají všechny xml soubory ze zvoleného adresáře, tedy i ze všech jeho podadresářů. Jakmile je seznam xml souborů načten, dochází k jeho postupnému zpracování. To znamená kontrolu, zda soubor odpovídá xml faktuře a ověření jejího xml podpisu. Výsledek je zobrazen v podobě tabulky, která obsahuje tento seznam souborů. Po kliknutí na nějakém řádku této tabulky jsou načítána data z příslušného souboru a aplikace poté přepne zobrazení do druhé záložky *Přehled*.



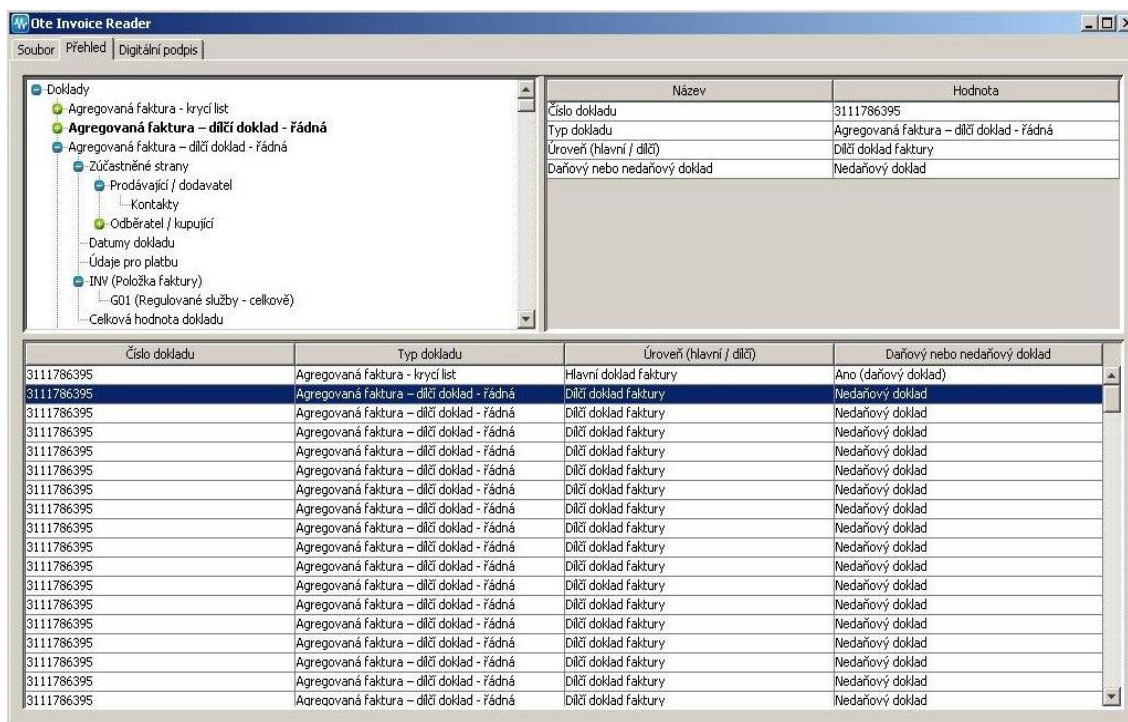
## 2.3 Záložka přehled

Tato záložka se skládá ze tří částí:

1. V levé horní části se zobrazuje strom, který reprezentuje strukturu vybraného xml souboru. Každý jeho řádek pak představuje libovolnou část xml faktury. Na něm je možné kliknutím pravým tlačítkem myši si zobrazit popup menu s možností sbalit nebo rozbalit všechny části stromu. Význam ikon:
  - a. Zelená se symbolem „+“ – kliknutím na ikonu se rozbalí příslušná část stromu. Možno i provést dvojklikem na řádku, na kterém se tato ikona nachází.
  - b. Modrá se symbolem „-“ – kliknutím na ikonu se sbalí příslušná část stromu. Možno i provést dvojklikem na řádku, na kterém se tato ikona nachází.

2. Pravou horní část záložky vyplňuje tabulka zobrazující detailní informace právě vybrané části. Pokud je vybrán řádek představující seznam položek (např. BBA-zúčtovací zálohy, INV, ...) jsou v této tabulce informace o „Mezisoučtu za seznam položek“. Pokud je vybrán řádek „Zúčastněné strany“, tabulka ukazuje informace o první takové straně v pořadí. V ostatních případech tabulka zobrazuje detailní informace právě vybraného řádku.
3. Spodní část záložky tvoří tabulka reprezentující položky seznamů:
  - a. Seznam dokladů
  - b. Seznam zúčastněných stran
  - c. Seznam položek (např. INV nebo BBA položky)

Zobrazení detailu je možné jedním kliknutím na libovolném řádku stromu nebo kliknutím na spodní tabulku. Pokud je zobrazena i dolní tabulka, vždy zůstává pro přehlednost výběru zachováno propojení této tabulky a stromu a to tak, že modře podbarvený řádek v tabulce vždy odpovídá tučně zobrazenému řádku ve stromu.



The screenshot shows the 'Ote Invoice Reader' application window. On the left is a tree view with the following structure:

- Doklady
  - Agregovaná faktura - krycí list
  - Agregovaná faktura - dílčí doklad - řádná** (selected)
  - Agregovaná faktura - dílčí doklad - řádná
    - Zúčastněné strany
      - Prodávající / dodavatel
      - Kontakty
      - Odběratel / kupující
      - Datumy dokladu
      - Údaje pro platbu
    - INV (Položka faktury)
      - G01 (Regulované služby - celkově)
    - Celková hodnota dokladu

On the right is a table with the following data:

Název	Hodnota
Číslo dokladu	3111786395
Typ dokladu	Agregovaná faktura - dílčí doklad - řádná
Úroveň (hlavní / dílčí)	Dílčí doklad faktury
Daňový nebo nedaňový doklad	Nedaňový doklad

Below this is a larger table with 4 columns: Číslo dokladu, Typ dokladu, Úroveň (hlavní / dílčí), and Daňový nebo nedaňový doklad. It contains 18 rows of data, all with the same values as the table above.